

Známé francouzské sochy jako zdroj informací o odívání příspěvek k poznání módy ve 14. století

mgr. Petr Voda (alias Posadowski)

úvod

V řadě publikací o odívání středověku jsou jako zdroj informací o typických oděvech západní Evropy 14. století citovány francouzské sochy Jeane Bourbonkové, Jeane Boulogneské a Isabely Bavorské^{1,2}. Pokud však porovnáme jednotlivé publikace, zjistíme, že závěry, které z pozorování těchto soch autoři zmíněných publikací vyvozují, jsou značně rozdílné, mnohdy se vylučují, jakoby autoři snad ani nepopisovali tytéž sochy. Proto se pisatel této stati rozhodl při návštěvě Francie tyto sochy osobně zhlédnout, pokud možno podrobně vyfotografovat a zjistit důvod, proč se jednotlivé popisy rozcházejí. Na základě vlastních pozorování a pořízených fotografií se pak snaží zjistit, co skutečně lze na těchto sochách spatřit.

Na tomto místě bych rád poděkoval I. Dubcovi a zejména M. Hřibové za pečlivou recenzi textu a cenné připomínky a hlavně své ženě Vladěce, která na sobě trpělivě nosí výsledky mých krejčovských a kadeřnických experimentů, podílí se na jejich výrobě a předává důležité zkušenosti z jejich nošení.

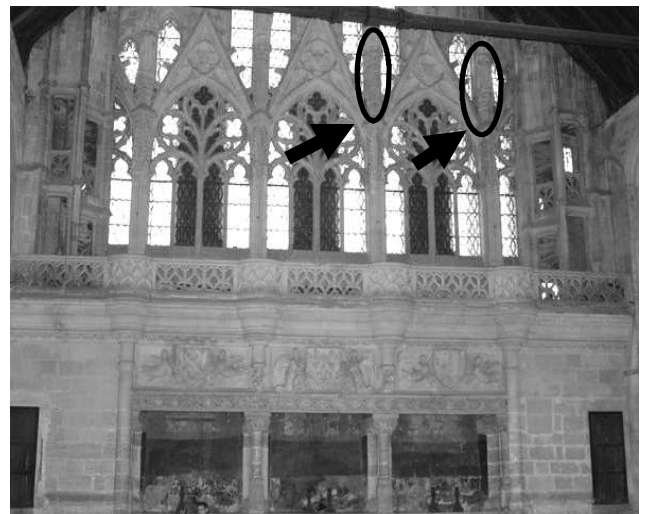
metodika

Bylo rozhodnuto pečlivě si na místě uložených prohlédnout jednotlivé sochy, pořídit fotografie originálů soch, popsat je a srovnat je s interpretacemi a popisy oděvů 14. století v literatuře a s vyobrazeními oděvů v pramenech především z Francie a ostatní západní Evropy.

Fotografie soch v Poitiers.

První etapou bylo získat fotografie soch Jeane Boulogneské a Isabely Bavorské v Poitiers. Z literatury bylo zjištěno, že sochy v životní velikosti se nacházejí nad krbem v hlavním sále justičního paláce v Poitiers¹. Autor se tedy domníval, že sochy nad krbem snadno z různých stran vyfotografuje. Zde se vyskytlo první úskalí. Sochy jsou sice nad krbem hlavního sálu, ale ve výšce cca 12 metrů a jsou umístěny mezi okny. V protisvětle nejsou na první pohled vůbec vidět a kromě toho silný podhled a velká výška znemožňují jejich podrobné zkoumání. Zde je třeba hledat první důvod absence fotografií těchto soch a nedobré úroveň jejich nákrešů v literatuře^{1,4}. Autor měl naštěstí v Poitiers k dispozici kvalitní fototechniku (Nikon D70, objektiv Soligor 400mm a blesk Nikon SB-800), se kterou bylo možné přesvítit silné protisvětlo a pořídit detailní fotografie soch z větší vzdálenosti, což částečně snížilo podhled. I tak některé detaily nebylo možné podrobně zachytit, zvláště ty vyskytující se dále na bocích a na zádech soch. Naštěstí však jsou v justičním paláci v Poitiers vystaveny sádrové kopie soch v měřítku 1:1 vyrobené při restaurování originálů. Otázkou tedy zůstávalo, zda jsou kopie skutečně přesné. Byly porovnány všechny detaily, které bylo možné vyfotografovat na originálech, s detaily na kopiích a bylo konstatováno, že se přesně shodují. Z toho lze soudit, že i ostatní detaily, které jsou na fotografiích originálů méně zřetelné, se shodují s originálem.

Pro popis těchto soch tedy budou použity detailní fotografie kopií a fotografie originálů budou použity pouze jako doklad shodnosti.



obr 1. krb v justičním paláci a umístění originálů



obr 2 foto originálu

obr 3 umístění kopií v sále

Fotografie soch v Louvre a Avignonu

Prvním impulsem k této studii nebyly sochy v Poitiers, ale snímky soch Jeane Bourbonkové a Margaret de Dampierre v pařížském Louvre získané při cestě do Francie v roce 2006. Tehdy ještě autor neuvažoval o podrobné studii a v Louvre tedy nepořídil dostatečně detailní fotografie. Naštěstí při cestě po Francii v roce 2007 našel autor přesnou kopii sochy Jeane Bourbonkové v papežském paláci v Avignonu. Opět se ukázalo, že všechny detaily, které bylo možné vyfotografovat, jsou na kopiích identické s originálem. Proto budou stejně jako u soch z Poitiers pro studii použity kvalitnější fotografie kopie z Avignonu. Náhrobek Margaret de Dampierre byl v Louvre vyfotografován o něco lépe, navíc jsou jeho fotografie na [www stránkách Louvru](http://www.stránkách Louvru)³, takže opět bylo možné vidět všechny důležité detaily. Za pořízení několika fotografií zmíněných soch Louvru by autor rád poděkoval i M. Hřibové, která chybějící detaily fotografovala při návštěvě Paříže v roce 2007.



obr 5 Margueritte Dampiere v Louvre



obr 4 Jeanne Boudbonská v Louvre a v Avignonu

Prameny a literatura, pramenná základna

Aby bylo možné interpretovat zobrazené oděvy a účesy, bylo nutné seznámit se s literaturou, která historii odívání popisuje. Autor se pokusil shromáždit dostupnou literaturu a z ní vysledovat, jak jednotliví autoři interpretují odívání a účesy dané doby, přičemž zjistil, že se jednotlivé interpretace rozcházejí.

Autor také zjistil, že k podrobnému popisu a interpretaci oděvů na sochách pouhá literatura nestačí. V literatuře jsou totiž jen zřídka fotografie originálů, obvykle se jedná o více či méně podařené nákresy^{1,4}, navíc je jich málo a často se opakují, autoři mnohdy zcela nekriticky přebírají nákresy i interpretace svých předchůdců⁴.

Proto se autor rozhodl shromáždit větší množství vyobrazení, která budou fotografiemi či reprodukcemi originálů a to nejen iluminací, ale též soch, náhrobků i nalezených originálů, aby prameny nebyly jednostranné. Pokud by totiž autor vycházel pouze z jednoho typu pramenů, například z iluminací, došel by jistě k mylným závěrům, neboť oděvy zobrazené na malých iluminacích jsou vždy určitým způsobem zjednodušeny a schematizovány. Z toho důvodu se autor snaží o pestrost pramenů i o jejich větší množství.

V dnešní době, kdy mnoho institucí zveřejňuje fotografie předmětů ze svých sbírek na Internetu (především databáze iluminací ^{např 5, 6, 7, 8 atd}), není pořízení dostatečného množství obrazového materiálu příliš obtížné a je jen otázkou času, který je třeba sběru vyobrazení věnovat. Problémem je často jeho kvalitní dokladování, neboť mnozí autoři těchto databází se příliš nezabývají přesnými citacemi. Proto autor za relevantní považuje jen ta vyobrazení, která lze dopodrobna citovat.

Kromě internetových databází shromáždil autor také vyobrazení digitálně fotografovaná z odborných publikací, ať už se týkají dějin umění či historie odívání.

Všechna vyobrazení autor opatřil podrobnými citacemi, aby bylo možné je dohledat, a vytiskl, každé vyobrazení na zvláštní list A4. Jednotlivá vyobrazení pak uspořádal podle datace, aby bylo možné sledovat vývoj a typy oděvů a účesů v jednotlivých obdobích 14. století. Primárně vznikl tento dokument, pracovně nazvaný „pramenná základna,“ jako zdroj informací pro zamýšlenou studii o historii účesů a pokrývek hlavy ve 14. století, po doplnění a úpravě však jeho část slouží též jako základ této studie.

Margueritte de Dampiere

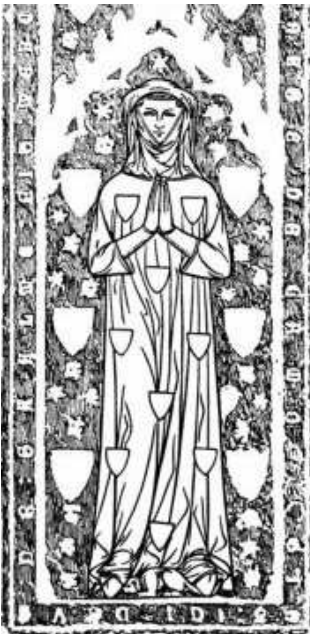
Nejstarší z popisovaných soch je náhrobek Margarety Dampiere, toho času uložený v oddělení soch

v pařížském Louvru. Jedná se o náhrobek označený „Ile-de-France, premiér tiers du XIV siecle, Gigant presume de Marguerite de Dampiere (morte apres 1315), epose de Gaucher III de Chatillon, comte de Porcien. Marbre. Provenant de l'eglise abbatiale cistercienne de Pont-aux-Dames (commune de Couilly-Pont-aux-Dames, Seine-et-Marne) Don de C. J. Dassy au roi Louis-Philippe, 1832“ Tedy mramorový náhrobek pravděpodobně Margueritte de Dampiere (zemřela před 1315) pocházející z první třetiny 14. století.

Na velmi dobře zachovalém náhrobku je zobrazena zjevně vysoce postavená dáma se sepjatýma rukama. Náhrobek je vyveden v perspektivě charakteristické pro tuto dobu, socha není zobrazena jako ležící, ale jako stojící. To je důležité, neboť oděv je vyobrazen tak, že ukazuje všechny záhyby látky na stojící postavě. Ze zobrazení je patrné, že dáma má na sobě konzervativní vrstvený oděv nobility počátku 14. století.



obr 6 Margueritte Dampiere rukávy



obr 7 hrobka I. Camoys⁹

Nejzřetelnější částí oděvu je svrchní šat, surcotte. Surcotte této dámy je oděvem zcela volného střihu, zřejmě již od ramen se rozšiřuje v širokou sukni a sukň tvoří na zemi bohaté sklady. Rozšiřování, snad vloženými klíny, lze vyvozovat ze skladů, které jsou dobře viditelné a vycházejí již od hrudníku. Pokud by se sukň rozšiřovala až pod pasem, sklady by na hrudníku nejspíše nebyly. Surcotte má do hlubokého průramku vsazené široké rukávy délky těsně pod loket, což dovoluje spatřit základní oděvní vrstvu. Může se zdát, že rukávy se od průramku směrem k lokti mírně zužují. Surcotte tohoto typu se objevuje ve vyobrazeních již na konci 13.



obr 8 dáma v surcotu s 3/4 rukávem. Peterborough psalter, Brusel¹⁰



obr 9 Margueritte Dampiere, zřasení svrchního oděvu

století. Lze se tedy domnívat, že kolem roku 1315, kdy zřejmě náhrobek vznikl, je tento oděv již spíše oděvem konzervativním. V této době se jako módní šat objevují surcoty bez rukávů a oděvy alespoň částečně vypasované. Zcela volné oděvy se pak považují spíše za konzervativní, užívané usedlými dámmami či vdovami.

Přes tento svrchní surcotte je volně přehozen zřejmě půlkolový plášť. Jasně jsou vidět jeho cípy. Nejzřetelněji jej dokládá ozdobná šňůra, která spojuje jeho cípy na ramenou. Šňůra vychází ze dvou ozdob v rozích pláště, je dobře vidět na hrudi pod výstřihem surcottu a je zaklesnuta pod palce sepjatých rukou.

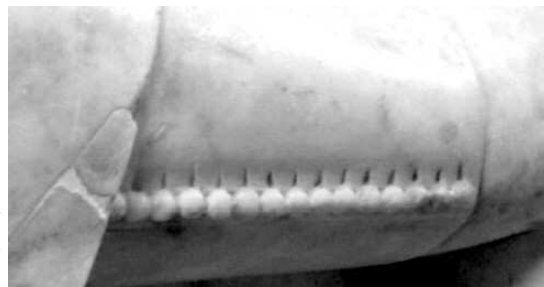
Třetí částí, další oděvní vrstvou, která je však téměř zcela skryta, je základní oděv. Lze předpokládat, že je jím cotte. Mohlo by se jednat i o v té době nastupující módní



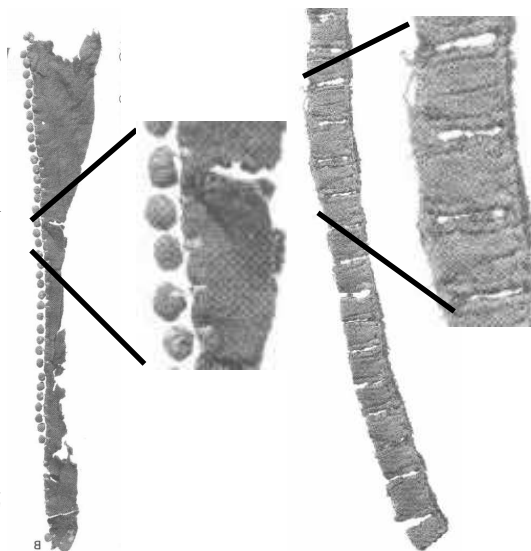
obr 10 cíp pláště a šňůra s uzlem

cotehardie, oděv vypasovaný. Vzhledem k nepříliš modernímu typu surcotu s tříčtvrtečním rukávem je to však méně pravděpodobné. Předpokládáme, že pod tímto volným šatem, který se vyskytuje často právě na náhrobcích, či na zobrazeních starších dam, královen a vdov, bude rovněž konzervativní základní oděv, volný oděv typu cotte, snad přepásaný ozdobným pásem. Avšak i takto konzervativní dámský oděv nese zřetelné módní prvky. Jako projev poslední módy, ale také jasnou známku o urozeném původu a bohatství zobrazené dámy, lze totiž chápat právě ten malý kousek základního šatu, který lze pod svrchním surcotem spatřit. Tímto dokladem jsou těsně přiléhavé rukávy základního oděvu. Na každém rukávu je dobře viditelných 15 drobných knoflíčků a knoflíkových dírek. Podle ostatních vyobrazení a podle nálezů lze předpokládat, že řada knoflíčků spíná rukáv po celém předloktí, dokonce lze spekulovat, že dosahuje nejen až k lokti, ale možná přes loket. Pak lze předpokládat 30-40 knoflíčků na jednom rukávu. Výroba Těsně přiléhavých rukávů s množstvím drobných knoflíčků je kvalitní a náročná krejčovská práce, na počátku 14. století nejspíše drahá zakázka pro skutečného mistra. Proto je tedy jako oděv pro náročného zákazníka považována za známku bohatství a urozenosti nositelky. Sochař precizně zobrazil nejen drobné knoflíčky, ale též úzké knoflíkové dírky pečlivě vyvedené v látce rukávu základního oděvu. Může se nám možná zdát, že knoflíčky jsou příliš malé, nebo že jsou příliš hustě uspořádány. Že je toto zobrazení naprosto reálné a že takový oděv skutečně existoval, lze velmi dobře vidět na několika textilních nálezech z Londýna¹¹, mezi které patří část obdobného rukávu, jaký má na svém základním oděvu Margaret Dampiere. Na tomto nálezu¹² je velmi dobře zachována řada drobných knoflíčků o velikosti 5mm uspořádaných těsně vedle sebe i obšívané knoflíkové dírky jdoucí až nad loket.

Další velmi pečlivě zobrazenou skutečností na náhrobku Margaret Dampiere je účes a pokrývka hlavy. Ve 14. století je třeba posuzovat tyto dvě věci společně¹³. Úprava vlasů Margaret Dampiere je velmi zajímavá. Jedná se o modifikaci účesu někdy zvaného „beraní rohy“ Tento účes je hojně zobrazován v mnoha různých pramenech a máme o něm i doklady písemné¹⁴. Podle zobrazení má mnoho modifikací a varianta ztvárněná na soše je na první pohled velmi běžná. Je zde však možné pozorovat několik zajímavých podrobností. Prvním detailem je samotná konstrukce „beraního rohu.“ Obvykle se jedná o pletenec, cop, ať už z vlastních, cizích, nebo umělých vlasů. Obvykle bývá jen spleten a pak stočen do spirály, přičemž struktura vlasů je dobře viditelná. Norris uvádí¹⁵, že někdy se před zatočením cop obtáčí hedvábnou látkou, takže po stočení beraní roh vypadá jako látkový. To je případ i sochy Margaret Dampiere. Struktura volných vlasů je dobře viditelná na čele a spáncích, ale „beraní rohy“ jsou hladké. Z toho se dá vyvozovat, že by mohly být zakryty látkou. Bohužel Norris necituje korektně všechny prameny a tak jej nelze považovat za spolehlivý zdroj. Bylo nalezeno několik vyobrazení, kde je beraní roh zakryt sítkou, dále několik vyobrazení, kde si dáma – někdy za pomoci komorné- beraní roh z copu stáčí¹⁶. Zakrývání látkou však autor zatím nedokáže spolehlivě dokázat, pouze dovodit z náhrobku Margaret Dampiere. Považovat



obr 11 základní oděv - knoflíčky s dírkami



obr 12 nálezy č. 216 a 34 z Londýna



Obr 13 účes Margarete Dampiere

„beraní rohy“ Margaret Dampiere za vycpané látkové polštářky by bylo spekulací zcela nepodloženou.

Do beraních rohů je upevněna rouška, spodní závoj zakrývající bradu. I u této roušky je možné vyslovit několik domněnek o její konstrukci. První způsob, jak spodní závoj vytvořit, je použít přehnutý obdélníkový pruh látky, například z jemného hedvábí. Takový závoj však na hrdle obvykle tvoří sklady, které zde však vidět nejsou. Lze tedy usuzovat, že stříh závoje je komplikovanější. Pokusy ukázaly, že řešením je tvarovaný závoj se švem od brady dolů. Švy se však v této době považují za nutné zlo a obvykle se nezobrazují, proto jsou úvahy o stříhu takového závoje jen spekulací. Druhý okraj závoje není patrný. Je možné předpokládat, že je zasunutý pod okraj výstřihu svrchního oděvu (surcotta), a proto není vidět. Tento způsob lze v pramenech snadno doložit. Předpoklad, že by pod bradou byla pouze páska a šíje zůstala odhalená, se také nabízí. Oděv Margaret Dampiere však považujeme za dosti konzervativní, stejně tak je třeba brát i pokrývku hlavy, proto odhalená šíje, která by v tomto období byla vyzývavou módní záležitostí, nepřipadá v úvahu.

Další součástí pokrývky hlavy Margaret Dampiere je páska (pod bradou). Lze předpokládat, že vychází ze starší součásti pokrývek hlavy typu „barbette“, která se v tomto období ještě stále používá, většinou ve spojení s čepečky typu „coif“. Její nošení přes spodní závoj není úplně běžné a může připadat nelogické. Na soše vyvedené v leštěném mramoru samozřejmě není možné uvažovat o barvách. Vysvětlením může být, že buď páska, nebo závoj, nejsou bílé. Barvení a nošení různobarevných závojevů je pro 14. století málo známé z vyobrazení, o to známější z písemných pramenů. Pokud tedy uvážíme, že spodní závoj Margaret Dampiere je například žlutý, což byla barva pro závoje typická²², a páska se svrchním závojem bílá, vznikne zajímavá barevná kombinace, která dává použití dvou vrstev látky pod bradou smysl. To je ale jen jedno z možných vysvětlení. Praktická realizace účesu a pokusy s jeho dlouhodobějším nošením ukazují, že barbette má v tomto případě i ryze praktickou funkci. Bez něj se totiž spodní závoj nepříjemně posouvá. Naopak nošení barbette činí celý účes mnohem pohodlnějším a stabilnějším, takže barbette může mít i ryze praktickou funkci.

Věnujme se ještě krátce upevnění spodního závoje zde bylo uvedeno, že závoj je do beraních rohů upevněn. Jistě nás bude zajímat způsob upevnění. Předpokládáme, že závoje jsou do beraních rohů přišpendlené. I zde je možné podat přímé důkazy o špendlení závojevů. Nejen v písemných pramenech, kde se mravokárce zlobí, že dáma má závoj našpendlen tak těsně, že sotva může otevřít ústa a vypadá to, jako by byl přišpendlen přímo do kůže¹⁹, ale také nálezy mnoha zvláštních špendlíků, jejichž význam nemůže být jiný než právě špendlení závojevů²⁰. Kdyby i tak vznikly pochybnosti, zda se závoje takto špendlily, pak můžeme jako skutečně nezvratný důkaz citovat výpis výbavy princezny Joan, jejíž sňatek byl dojedнан v roce 1348, a která obsahuje také 12 000 špendlíků k závojevům²¹.

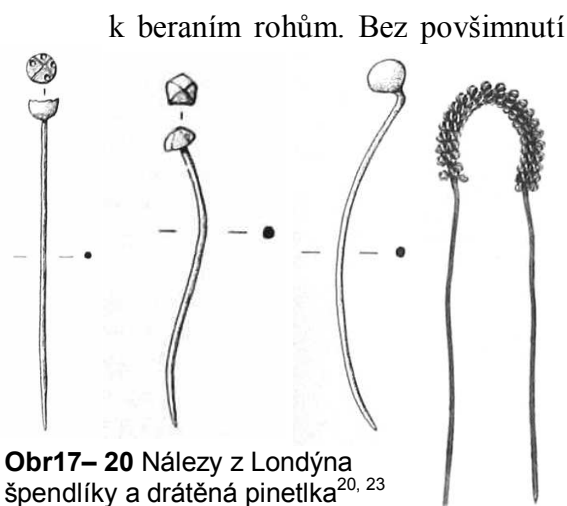
Jako poslední součást popisované pokrývky hlavy zbývá závoj zakrývající Margaret Dampiere temeno hlavy a spadající na ramena. Bohatost záhybů ukazuje na jemnou látku, o jejímž používání pro tento účel nás přesvědčují i písemné prameny²². Závoj je na hlavě přidržován diadémem. Pokusy s nošením tohoto typu účesu s ukazují, že je dobré závoj i přesto špendlit, aby nesjížděl, zvláště pokud nemá zasahovat do čela, a jeho okraj má procházet přes temeno hlavy, jako je tomu právě u Margaret Dampiere. Lze tedy předpokládat, že nejen zavítí šíje, ale i svrchní závoj je upevněn pomocí špendlíků nebo jiných podobných upevňovacích prvků (pinetek), viz např. archeologické nálezy z Londýna²³.



obr14 Komorná stáčí dáme beraní roh. Luttrellův žaltář, cca 1325



Obr 15,16 Zakrytý a nezakrytý účes typu beraní rohy.^{17,18} Holkham Bible, Luttrellův žaltář



Obr17– 20 Nálezy z Londýna špendlíky a drátěná pinetka^{20, 23}

Přes závoj nosí Margaret Dampiere diadém. Diadém je v této době velmi oblíbenou ozdobou hlavy nejen urozených dam, ale často i pánů a písemné prameny ukazují, že bylo běžné vlastnictví několika takových šperků. Často byly jejich dekorací květiny v různých stylizacích a tak je tomu i u Margaret Dampiere. Diadém je sice poškozený, přesto je zřetelné, že se jedná o kovovou obroučku s ozdobami ve tvaru květin. Ty mohly být jak kovové, tak i vyrobené z drátků potažených hedvábím, nebo vykládané kameny. V našem případě můžeme usuzovat na ozdoby kovové, nebo dokonce vykládané kameny či perlami. Tomu by nasvědčoval tvar ozdob. Často se stává, že kamenný základ na náhrobku skutečně byl původně zlacený a vykládaný kameny. Tyto drahocennosti však byly v průběhu času často velmi nešetrně odstraněny a to může být právě i tento případ, důlky v kamenném diadému mohou být náznakem původně zlatnických ozdob.

V detailním popisu sochy by neměla chybět ani obuv. Zpod bohatého řasení surcotu vyčnívá špička boty. Při podrobném zkoumání však zjistíme, že špička boty je uražená a byla rekonstruována. Z jiných soch a vyobrazení můžeme předpokládat, že dáma patrně měla původně ostře špičaté střevíčky, jak bylo v té době zvykem. Rekonstruovaná špička boty je ale zakulacená, o původním tvaru obuvi se tedy mnoho nedozvíme.

Jeanne Bourbonská



obr 22 Jeanne. Bourbonská²⁴

Druhou sochou, z pařížského Louvre je socha manželky krále Karla V, původně snad umístěná v průčelí tehdejšího královského paláce v Louvre spolu se sochou krále pocházející z let 1365-80. Socha byla poničena za francouzské revoluce a chybějící detaily nahrazeny při restaurování v 19. století. Můžeme předpokládat a částečně i rozeznat na originále, že poškozeny byly hlavně vyčnívající části, ruce, žezlo, možná kniha a koruna. Oděvní detaily jsou však nepochybně původní.

Socha je typickým vyobrazením reprezentativního šatu²⁷ své doby, oděvu, ve kterém bývá zobrazována nejen královna Jeanne, ale též jiné královny i významné ženy ve Francii i Anglii^{24, 25}. Jedná se o přiléhavý základní oděv se svrchním surcotem s hlubokými průramky.



obr. 23 Dcera Eduarda III.²⁵

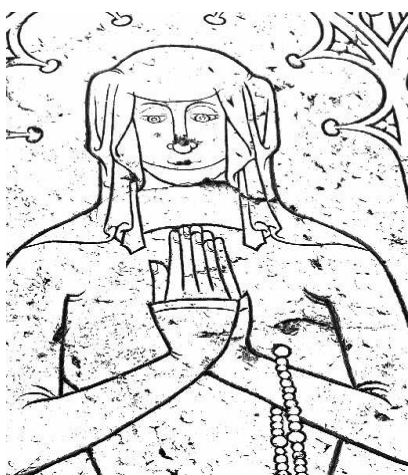
Začneme-li popis tentokrát od spodní vyobrazené oděvní vrstvy (která je ale základním oděvem, jistě nespočívá na nahém těle, pod touto základní vrstvou má dáma pravděpodobně ještě nejméně jeden oděv, nejspíše spodní košilku „chemise“ případně nějaký druh prádla²⁶), pak tuto vrstvu jistě označíme jako cotehardie²⁸. Jak je vidět díky hlubokým průramkům svrchního surcotu, má královna, jako základní, oblečen oděv těsně kopírující tvar těla. Toho může být dosaženo pouze šněrováním. Šněrování je v této době stále ještě považováno spíše za nutné zlo, za rozebíratelný šev, a proto se zobrazuje velmi zřídka. Pokud fakt, že vypasovaný živůtek nelze vytvořit jinak, než šněrováním, jako důkaz jeho existence nestačí, je třeba se znovu obrátit na prameny. Zadní šněrování se na vyobrazeních nevyskytuje, můžeme na něj jen usuzovat



obr 21 Jeanne Bourbonská, Louvre



obr. 24 cotehardie s předním šněrováním. Willehalm³⁰



obr. 25 rukávy s kornoutky³⁵

z písemných pramenů²⁹. Šněrování vpředu lze sice zřídka, ale přece, na vyobrazeních nalézt³⁰. Zda má královna Jeanne přední nebo zadní šněrování je samozřejmě spekulací, v této době však zadní šněrování nejspíše převládá. Cotehardie se často vyskytuje také s knoflíkovým zapínáním³¹. Vzhledem ke svrchnímu surcotu tato varianta nepřipadá v úvahu, knoflíkové zapínání by bylo velmi nepraktické, knoflíky se nehezky rýsují na svrchním oděvu. Oděv s těsným živůtkem se od pasu zřetelně rozšiřuje. Autor stati neshledává žádné důvody pro domněnku M. Lejskové o přestřižení oděvu v pase³². Sklady, které jsou patrné již od linie pasu a směrem dolů se nápadně zvětšují, lze snadno vytvořit prostým rozšířením střihu sukně. Pokud by byl křejčí limitován šířkou látky, nebo se snažil šetřit materiálem, což sice nemusí být pravidlem, ale je v této době přece jen častější, dosáhne značné šířky sukně vkládáním klínů. Vložení klínů do například čtyřdílného střihu oděvu lze dosáhnout bohatého řasení sukně a při tom zcela přiléhavého živůtku, aniž by nutně musel být oděv v pase přestřižen. Takovou praxi lze potvrdit i nálezy³³. Úzký pás posazený na bocích navíc zdůrazňuje těsný střih a přiléhavost základního oděvu a jak bylo experimentem ověřeno, při nošení vytváří na oděvu přesně takové sklady, jaké jsou zde zobrazeny. Co se týče tvaru oděvu v horních partiích, zůstáváme pouze u spekulací. Pokud však přijmeme hypotézu, že se jedná o typické cotehardie druhé poloviny 14. století, můžeme uvažovat o tom, že tento oděv má hluboký výstřih od ramene k rameni, dokonce, že nechává ramena odhalená. Tento módní výstřelek opěvovaný ve své době i básníky³⁴ se rozvíjí právě u cotehardie, který těsně obepíná hrudník a ramena již nenesou celou hmotnost oděvu na rozdíl od staršího cotte. Opět se však jedná o spekulaci, neboť, pokud má základní oděv skutečně tento výstřih, je zakryt surcotem a plastronem. Naši domněnku podporuje velmi široký výstřih svrchního surcotte, kterým by jakýkoliv jiný tvar spodního šatu byl viditelný.



obr. 26 detail hlubokého průramku odkrývajícího pás a restaurované ruky s lemem rukávu³⁵

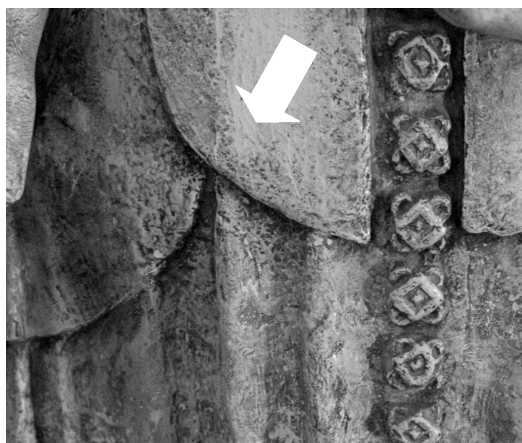
Posledním detailem základního oděvu viditelným na soše Jeanne Bourbonkové jsou těsné rukávy. Jejich zakončení se ztrácí v důsledku poškození sochy za francouzské revoluce a pozdější rekonstrukce. Podle dalších soch a vyobrazení lze předpokládat, že takový rukáv nedosahuje jen k zápěstí, ale mírně přes něj (jak bude podrobně popsáno u soch v Poitiers) a že navíc musí být na vnitřní straně rozstřižen či zapínán, aby bylo možné tak těsný rukáv obléci. Někdy může mít rukáv i kornoutkovité zakončení³⁵.

Ač jsme z vyobrazení základního oděvu získali řadu informací, tím nejdůležitějším na této soše je jistě oděv svrchní. Jedná se o typický bezboký oděv, nazývaný někdy jako bezboký nebo otevřený surcotte, případně surcot ouvert³⁶. Volný oděv bez rukávů má průramky hluboko protažené dolů až pod úroveň boků. Hluboké průramky dávají vyniknout těsným základním oděvem dobře zdůrazněnému tvaru ženského těla a také pásu, který je bohatým a drahým šperkem zasluhujícím být vidět.

Bezboký šat má zjevně pouze dekorační funkci, o pohodlnosti nebo funkčnosti ve smyslu ochrany před chladem nelze hovořit. Oděv v této variantě bývá zobrazován většinou při příležitostech jako korunovace, státní návštěvy či oficiální zobrazení královské rodiny, proto jej snad lze považovat za reprezentační³⁶. Konstrukčně se jedná o velmi širokou, bohatě řasnou sukni, která je vpředu a vzadu prodloužena úzkým pásem látky spojujícím se na ramenou. Pokusy rekonstruovat takový oděv v souladu s nálezy ukazují, že je nevhodnější vytvořit zvláště přední a zadní



obr. 27 Jeane Bourbonská (Avignon)



obr. 30 3 vrstvy materiálu na surcotu, šperkový pás mezi dvěma cípy plastronu

díl a řasení sukňe docílit bočními klíny. Představa, že oděv bude v pase přestřížen a těžká sukňe s kožešinovým lemem průramků bude viset na krátkém švu ve spodní části prsního dílu³⁷ je nereálná. Zde se dostáváme k několika detailům, které jsou zřetelně patrné teprve při bližším průzkumu sochy. Kromě bohatého řasení sukňe surcotu je zajímavé též lemování průramků. Je zřetelně vidět, že průramek je lemován dalším širokým pruhem materiálu, který je nejspíše našit kolem celého průramku. Sukňe je nejdříve řasena do skladů (jakoby hrubě plizována) a teprve přes sklady je našit tento lem. Podle sochy nelze soudit, zda celý lem je zhotoven z kožešiny. Dobová vyobrazení však tuto domněnku potvrzují. Písemné prameny lze dokonce interpretovat tak, že celý oděv může být podšit kožešinou. Poslední poznámku zaslouží délka surcotu - surcot je delší, než by zasluhovala výška postavy jeho nositelky. Jedná se však opět o hojně zobrazovaný pravděpodobně typický módní prvek, kdy sukňe je mnohem delší, její spodní lem leží na zemi a vytváří dojem bohatého řasení a použití velkého množství látky.

Rozhodně nejzajímavější částí surcotte je přední díl. Náprsenka, v anglické literatuře nazývaná „plastron“³⁸ bývá interpretována jako pevně přišitá stříhová součást



obr. 28 lem průramku, plizování sukňe



obr. 29 J. Bourbonská v surcotu s kožešinou³⁹

tohoto oděvu³⁷ Pokud se ovšem vrátíme k detailnímu pohledu, nalezneme tu několik důkazů pro interpretaci zcela odlišnou. Je jasně vidět, že náprsenka (dále jen plastron) je třetí vrstvou materiálu na oděvu, pokud za první označíme materiál sukňe a druhou materiál lemování průramku. Tyto dvě vrstvy překrývá vrstva třetí, vrstva plastronu. Podrobná prohlídka sochy Jeanne Bourbonnais v Louvre nás jednoznačně přiklání k názoru Norrise³⁸, že zmíněný plastron je samostatná oděvní součást a se surcotem není přímo spojen. Detaily, potvrzující naši teorii, jsou dva. Prvním je rozdělení plastronu na dvě části na prsou. Zřetelně je vidět, že ozdobný šperkový pás, či brože, není upevněn na plastronu, ale na základní látce surcotu, kdežto plastron tvoří dva pásy látky kolem. Zde bychom stále ještě mohli uvažovat o tom, že plastron je pevnou součástí surcotu. To ovšem zcela vyvrací druhý detail a tím je drobný knoflíček a poutko, které spojují obě poloviny plastronu dohromady. Pokud by totiž byl



obr. 31 zapínání plastronu, knoflíček a poutko



obr. 32 výběžek plastronu na zádech⁴⁰

plastron jakkoli upevněn k surcotu, ztrácely by tento knoflíček a poutko smysl. Jednoznačně narušují symetrii a celkový vzhled oděvu. Kdyby nebyly nezbytnou součástí, nebyl by důvod k jejich použití. Zde můžeme najít jednoznačný důkaz pro to, že plastron je samostatnou oděvní součástí. Poslední, nad čím má smysl se v případě plastronu zamýšlet, je jeho celkový tvar. Při úvahách o rekonstrukci se totiž ukazuje, že pokud by byl plastron konstruován podle Norrisovy teorie³⁸, tedy jako náprsenka a lem kolem krku, nebude bez upevnění k surcotte příliš pohodlný. Pokud přijmeme hypotézu, že se jedná o kožešinovou oděvní součást, stejně jako lemy kolem průramků, pak bude mít kožešinový plastron poměrně velkou hmotnost a bude při nošení sjíždět dopředu. Musí tedy buď být upevněn na ramenu, pak ovšem ztrácí smysl rozepínání vpředu, a nebo musí být vzadu vyvážen. Lze předpokládat, že na zádech bude spadat stejný pruh kožešiny až do úrovně boků či pasu, možná o něco výše, případně, že jen nebude rozdělený na dvě poloviny. Pak by byl celý plastron vyvážen a při chůzi by nesjížděl a neposouval se. Bohužel, ani v Poitiers, ani v Louvre nemají sochy a tedy ani jejich kopie dostatečně pečlivě propracovanou zádovou část (sochy se dotýkají zdi, se kterou jsou spojeny). Materiálové vrstvy surcottu, vpředu tak dobře patrné, se slévají a není možné je od sebe odlišit. Ani vyobrazení není pro tuto teorii dostatečným důkazem, nalezli jsme jen jedno, které by mohlo tuto teorii podpořit⁴⁰. Přestože z rekonstrukce a nošení tohoto oděvu vyplývá, že by prodloužení plastronu na záda bylo účelné, další důkazy chybí.

Než popíšeme účes, zbývají ještě dvě drobnosti, které souvisí s oděvem - šperky. Prvním šperkem je úzký pás bohatě dekorovaný ozdobami. Jak plyne z vyobrazení i z dochovaných originálů⁴¹, jedná se nejspíše o látkový, nebo kožený látkou potažený pás, který je nákladně vykládán kovovými ozdobami, drahými kameny, perlami nebo ozdobami zdobenými emailem. U sochy se jedná o stylizaci danou možnostmi sochařské techniky i celkovou stylizací sochy, sochař chce ovšem zdůraznit bohatost tohoto šperku. Z náznaků však můžeme soudit na broušené kameny, perly i kovové ozdoby. O délce pásu můžeme opět jen spekulovat, pod surcotem lze nosit jak krátký tak i dlouhý pás a z pramenů víme, že běžné byly oba typy.

Druhým šperkem na oděvu je ozdobný pás na hrudi oddělující obě poloviny plastronu. Bývá interpretován též jako pás s kovovými ozdobami. Pokud ovšem



obr. 33 šperkový pás Jeanne de Bourbon

podíváme zblízka, zjistíme, že ačkoliv na pásu na bocích jsou dobře zřetelné jednotlivé části pásu upevněné na společném podkladu, pak na hrudi sochař jasně naznačuje, že jednotlivé šperky jsou sice stejné, ale zřetelně spolu spojeny nejsou. Vysvětlení pro jejich druh i upevnění je opět víc. První možností jsou šperkové ozdoby, nejspíše zlacené či stříbrné, vykládané kameny, perlami, nebo zdobené emailem, které jsou pevně našité na oděvu. Druhou možností je řada připínacích broží. Třetí jsou ozdobné knoflíky, které mají v zadní části poutko. Poutka jsou provléknuta skrz obšivané kruhové dírký v základní látce surcotu, přičemž skrz poutka je provléknuta dlouhá tkanice zabraňující vypadnutí knoflíku. (Obšité dírký pro upevnění odnímatelných knoflíků, byť nejspíše na rukávech, jsou na nález části oděvu v Londýně⁴². Dále se dochovaly písemné zmínky o darovaných sadách odepínacích knoflíků zdobených perlami. Jed-

ná se o praktickou záležitost, knoflíky lze sundat nejen při čištění oděvu, ale používat je také jako sadu k různým oděvům⁴³).

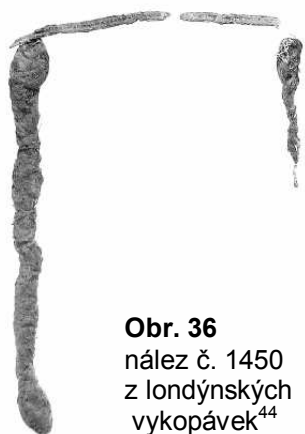
Poslední, co zbývá popsat na soše Jeanne Bourbonkové, je účes. Zčásti je zakryt velkou bohatě zdobenou



obr. 34, 35 účes Jeanne Bourbonkové zepředu a z boku (kopie sochy, palác v Avignonu)

korunou, atributem královny. Viditelný zbytek bývá v literatuře odbyt konstatováním, že se jedná o dva svislé copy. Podrobnější pohled napoví, že účes sice dobře odpovídá dobovým vyobrazením, ale je o něco složitější, než jak je popisován. Z boku jsou viditelné prameny vlasů sčesané na stranách hlavy a směřující do týla. Kromě nich jsou vidět pletence vlasů jdoucí svisle podle tváří a zakrývající uši. Co je zajímavé, rozhodně se nejedná o klasické copy, které často bývají u tohoto typu účesu zobrazovány na iluminacích. Z předního pohledu se zdá, jako by tento účes byl tvořen prameny vlasů, které

jsou ovázány nebo zpevněny, boční pohled pak ukazuje, že cop je v dolní části zahnutý, přeložený. Ze sochařského vyobrazení samozřejmě nemůžeme přesně určit, jak je účes konstruován. Nicméně nález číslo 1450 z londýnských vykopávek nám nabízí vynikající interpretaci. Při vykopávkách byla nalezena vlasová ozdoba, která se sestává z látkové (karetkované) pásky, jež se ovíjela kolem hlavy a na ní našitých dvou „copů“ ze světlých lidských vlasů. Nejedná se však o pletené copy, ale o prameny vlasů, které jsou ovázané tenkými pramenky stejných vlasů, které se kříží, takže se zdá, jakoby „cop“ byl sešňerovaný. Navíc je cop v dolní části přeložený, tedy vypadá, jakoby vycházel z textilní pásky, dosahoval do úrovně brady, zde byl přehnutý a vracel se zpět k pásce⁴⁴.



Obr. 36
nález č. 1450
z londýnských
vykopávek⁴⁴

Takto by však bylo možné popsat též účes Jeanne Bourbonkové. Můžeme tedy předpokládat, že Jeanne Bourbonková má po stranách tváře dva silné prameny

vlasů, které jsou ovázané dvěma nebo čtyřmi stužkami či pramenky vlasů, které se několikrát kříží. Pletence dosahují úrovně brady a poté jsou přehnuty zpět a koncem upevněny na temenu hlavy. Výroba takového účesu je náročná. Není vyloučeno, že je vytvořen z vlastních vlasů královny, avšak vzhledem k tomu, že po stranách hlavy jsou prameny vlasů sčesané směrem dozadu, a že ovíjené prameny vlasů podle tváří jsou poměrně silné, lze se domnívat, že tyto pletence po stranách hlavy jsou vytvořeny jen jako doplňky z cizích vlasů a jsou, ve shodě s nálezem z Londýna, odnímatelné. Jedná se o spekulaci, neboť případná páska či jiné upevnění takových doplňkových copů je dobře skryta pod královninou korunou. Nejen z nálezů, ale i z písemných pramenů však víme, že používání cizích vlasů bylo běžnou praxí⁴⁵.

Isabela Bavorská

Isabela Bavorská je první ze soch nad krbem justičního paláce v Poitiers a je označena tabulkou „Isabeau se Bavière, Epouse de Charles VI (1385) 1371-1435). V Poitiers je spolu se sochami Jeane Boulogneské, Jeana z Berry a Karla VI, se kterými nese mnohé společné znaky. Celkově je socha královny Isabely podobná již popsané soše královny Jeanne de Bourbon umístěné dnes v Louvre. Jedná se o sochu stojící dámy v životní velikosti. Dáma je oblečena do přiléhavého základního oděvu a surcotu s hlubokými průramky, přičemž na hlavě má kromě diadému též zajímavý účes. V pokrčené pravé ruce drží ratolest.



obr. 37 kopie sochy Isabely Bavorské



obr 38 socha Isabely Bavorské, kopie v Justičním paláci v Poitiers, pohled z boku
obr 39 detail ruky držící ratolest, okraj rukávu i rozparek je při pohledu ze spodu dobře patrný

Všimněme si podrobněji odění královny Isabely. První viditelnou oděvní vrstvou je tu opět zcela přiléhavý šat, který zde nazýváme cotehardie. Vypasování oděvu musí být provedeno nějakým zapínáním, nejspíše šněrováním, které ale překrývá surcot. Zajímavé jsou přiléhavé rukávy. Těsně kopírují tvar ruky a na konci jsou rozšířeny tak, že z poloviny zakrývají dlaň. Dosahují téměř ke kotníčkům prstů. Obdobné rukávy jsou pro francouzské dámy druhé poloviny 14. století typické a vyskytují se na mnoha vyobrazeních. (viz např. náhrobek z kostela st. Luise La Rochelle, foto M. Hřibová). Těsným rukávem by, pokud by byl bez zapínání, při oblékání neprošla dlaň, rukáv musí být na konci rozšířen. Zajímavé může být, že na popisovaném rukávu, na rozdíl od soch Margaret Dampiere v Louvre či Karla VI v Poitiers, není vidět zapínání. Jak jsme uvedli, takto těsný rukáv však nějaký typ zapínání vyžaduje. Můžeme předpokládat šněrování. Jak jsme již uvedli, a socha Isabely teorii potvrzuje, šněrování se považuje za rozebíratelný šev, nutné zlo, a proto se nezobrazuje. Můžeme si být jisti, že rukáv není zapínán na knoflíčky, protože pak by byly zobrazeny jako u Karla VI. či Margarete Dampiere.



Překvapivé vysvětlení však nabízí spodní pohled na ruku držící ratolest. Zde je vidět, že rukáv je skutečně rozstřižen. Část, která přesahuje od zápěstí přes dlaň pak není šněrovaná, ani zapínaná a má rozparek. Ten je vidět právě díky ratolesti, jejíž konec tímto rozparkem prochází. Fotografie není příliš kvalitní, přesto je detail dostatečně zřetelný. Lze předpokládat, že ani tento rozparek není dostatečující a přiléhavý rukáv bude na předloktí šněrován.



obr 40 Isabela, Bavorská. Detail plastronu a ozdobných broží

Těsný živůtek základního oděvu se od pasu dolů rozšiřuje. Ozdobný pás je posazen na bocích, z čehož někteří autoři dovozují, že zakrývá šev, ze kterého vycházejí sklady sukne³². Bližší pohled ukáže, že sklady vycházejí již od linie pasu a můžeme se domnívat, že šaty nebudou v pase přestřižené a sukne se opět bude rozšiřovat s pomocí klínů. Surcote královny Isabely je stejně jako oděv královny Jeanne reprezentačním oděvem. Rozdíl je pouze v plastronu. Pokud jsme uvedli, že královna Jeanne má plastron vepředu zcela zřetelně ze dvou cípů sepnutých knoflíčkem a poutkem, pak plastron královny Isabely je jasně jednoduchý. Znovu se jedná o vrstvu ležící na základní vrstvě surcotu, což je dobře patrné při bočním pohledu. Pokud jsme u sochy Jeanne Bourbonské uvažovali, že ozdobou na hrudi by mohl být i šperkový pás, pak zde je jasně patrné, že se jedná o samostatné brože, respektive knoflíčky. Jsou připevněny nejen na plastronu, ale pokračují až pod něj na základní látku surcotu, přičemž jedna dokonce překrývá spodní hranu plastronu.

To v podstatě vylučuje možnost, že by se zde jednalo o knoflíky protažené dírkami, protože by to vyžadovalo jen obtížně realizovatelné přesné lícování dírek. Uvažujme tedy spíše o brožích. Kromě ozdobné funkce bychom zde mohli přemýšlet i o funkci praktické. Pokud jsou brože do oděvu špendleny, pak by mohly spínat plastron a látku surcotu a při chůzi či tanci zabraňovat posouvání. Jedná se o spekulace a hledání různých možností. Nejjednodušší a proto možná i nejsprávnější teorie naznačuje, že plastron je v tomto případě pevně spojen (sešit) se základní vrstvou a brože jsou našity. Případně se lze domnívat, že prošití plastronu a surcotu je právě v místě šperkových ozdob. Pak by se plastron ani nepohyboval, ani by nevyžadoval vyvážení či upevnění, jak jsme spekulovali v případě Jeanne Bourbonkové. Jednotlivé brože jsou detailně provedeny a jedná se o šperkařskou práci s broušenými kameny a nejspíš i perlami. Stejným způsobem jsou vyvedeny i ozdoby na opasku, který je posazen ne v pase, ale na bocích, jak velela tehdejší móda.



Další velkou zajímavostí této sochy je účes, respektive pokrývka hlavy. (Jako jeden nedělitelný celek.) V literatuře¹ jsou účesy soch v Poitiers odbyty větou „mají na hlavě bohatě zdobené síťky“. Nošení sítěk je v této době velmi běžné a tak nás může zobrazení svádět k myšlence, že se jedná o síťku s našitými perličkami nebo korálky. Detailní pohled však do tohoto jasného názoru vnáší pochybnosti: Proč jsou zřetelně zvýrazněny pásy předpokládané síťky, ale největší perly jsou mimo tyto pásy. Jak jsou upevněny? Proč nejsou pod síťkou nijak naznačeny kadeře, když Karel VI i vévoda z Berry je mají zřetelně vymodelované. Proč jsou kolem tváří ozdobné pásy zahnuté dole zpět? Jak jsou tyto pásy vyztuženy do tak pravidelného tvaru? Jak celý účes drží po hromadě a jak je upevněn na hlavě? Jak to, že „síťka“ dole dosahuje až pod tváře a celý účes tak může odstávat, aniž by se posouval či stahoval dozadu?



Otázek je mnoho a odpovědi na ně se hledají složitě, pokud se držíme teorie síťky. Odpovědi nalezneme tehdy, pokud představu síťky opustíme a budeme se snažit účes vysvětlit jinak. Co když se jedná o škrobený čepec, který překrývá vlasy, je pošit ozdobnými stužkami, perlami a korálky a na jeho hranách je ozdobná páska s perlami? Chybí odpověď na poslední otázku - co drží tvar pokrývky vpředu. Zde může být odpovědí několik velmi zajímavých nálezů z londýnských vykopávek⁴⁷. Nalezeny byly drátěné konstrukce se zbytky připojené hedvábné látky. Jeden z nálezů je drát stočený do tvaru U s tím, že jeho konce jsou rozklepnuté a je v nich vrtána dírka pro připojení dalšího drátku nebo šňůry. Další nález je složitější konstrukce ze dvou takových drátů se zbytky našité látky. Není právě tento nález vysvětlením pro zajímavý účes Isabely Bavorské? Představme si, že po stranách tváře je drát, jehož konce jsou zahnuté zpátky. Je obtočen látkou a bohatě pošit řadami perliček. Rozklepnutými a provrtanými konci drátu prochází šňůra, ke které je našita hrana látky. Na látce jsou našity ozdobné pásy a perličky. Opět se jedná jen o teorii, docela dobře však neobvyklý účes vysvětluje.



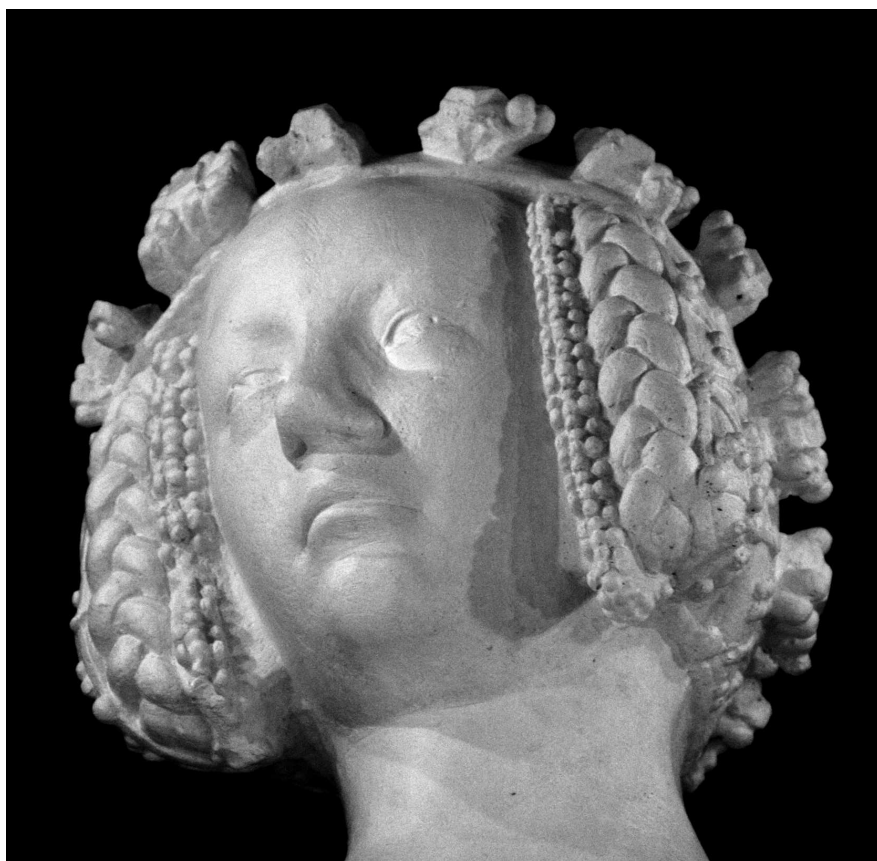
obr. 41, 42 Isabela, Bavorská, sádrová kopie v justičním paláci v Poitiers. Detail pokrývky hlavy, čelní a boční pohled

obr. 43 Nález číslo 1451 z londýnských vykopávek. Drátěná konstrukce pokrývky hlavy.

Jeanne de Boulogne

Druhá socha v justičním paláci v Poitiers je socha Jeane Boulogneské. Je velmi podobná výše popsané Isabele Bavorské, oděv je prakticky stejný, opět cothardie jako základní šat a přes něj surcotte s hlubokými průramky a plastron, podobnost je i v detailech jako je řasení nebo plizování sukňe či jednotlivé vrstvy látky na surcotu, stejně tak i šperkové pásy. Za povšimnutí stojí dva rozdíly. Prvním jsou zpod sukňe vyčnívající špičky bot, jedná se nejspíše o střevíce s dlouhou špičkou, pro tuto dobu typické, podrobnosti však ze zobrazení nevyčteme. Druhou zajímavostí je účes. Jeho konstrukce je stejná jako u sochy předchozí, navíc je doplněn viditelnými copy. Pokud je skutečně pokrývka hlavy vytvořena podle teorie, která byla uvedena výše, pak by protažení vlastních vlasů spletených v copy a jejich upevnění na pokrývku bylo velmi nepraktické a nepohodlné. Proto předpokládáme, že vlasy jsou falešné, tedy jedná se o dva copy z pravých vlasů, které jsou napevno přišité k pokrývce hlavy. Kromě nálezu z Londýna, který nošení takových vlasů dokládá, plyne tato teorie nepřímě i z toho, že na zádech, pod pokrývkou hlavy, má Jeane Boulogneská patrný cop, respektive svazek svých vlasů.

obr. 44 Jeanne de Boulogne, kopie sochy v Justičním paláci v Poitiers



obr. 45 Pokrývka hlavy Jeanne de Boulogne.



obr. 46 Jeanne de Boulogne, kopie sochy, boční pohled. Dobře jsou vidět na sobě ležící dvě vrstvy materiálu tvořící lem surcotu a přes něj položený plastron, dále těsný rukáv s rozšiřujícím se koncem, úzký šperkový pás položený na bocích i svazek vlasů vystupující zpod pokrývky hlavy.

závěr

Autor se vypravil do Poitiers nalézt vysvětlení neobvyklých pokrývek hlavy na sochách, které jsou zde umístěny. Nalezl zde nádherné a velmi cenné svědky své doby. Díky těžko dosažitelnému umístění přežily sochy téměř bez úhony až do dnešních dnů a spolu s dalšími sochami umístěnými dnes v Louvre jsou nejen stále obdivuhodnými uměleckými díly, ale také zdrojem mnoha informací o dobovém odívání či účesech a pokrývkách hlavy. Mohou nám pomoci objasnit zákonitosti konstrukce oděvů a účesů, které nemůžeme vyčíst z často zjednodušených či schematizovaných iluminací. Proto se autor rozhodl rozšířit původní záměr a sochy popsat celé.

V článku se pokoušíme vyčíst ze soch detaily o dobové módě a srovnat je s poznatky, které jsme získali studiem dalších, především ikonografických pramenů i studiem literatury.

Autor článku si nečiní právo na absolutní názor, výslovně uvádí, že u některých zde uvedených skutečností jsou možné různé interpretace či vysvětlení. Autor ví, že na některých místech se dopouští spekulací, věří však, že tento přístup bude případného čtenáře motivovat k utváření vlastního názoru a k přemýšlení o problému. Proto se snaží nejen o holý popis faktů, ale o komplexní pohled na problém, u kterého se však nevyhne úvahám o těch částech oděvů a účesů, které nutně musí být skryté.

Doufáme, že tento popis bude přínosem pro všechny, kteří se odíváním vrcholné gotiky zabývají a nemohou se za popisovanými sochami vypravit. Je však třeba říct, že jejich nádherně propracované detaily stojí za shlédnutí.

Poznámky

1. Houston, M.: Medieval costume in England & France, the 13th, 14th, 15th Centuries. A and C. Black, London, 1939, reprint 1979. (str. 116, obr.213)
2. Evans, J.: Dress in mediaeval France. Clarendon press, Oxford, 1952. (str.36, obr.29)
3. www.louvre.fr
4. Kybalová, L.: Dějiny odívání, středověk. Lidové noviny, Praha, 2001 (str. 176)
5. <http://gallica.bnf.fr>
6. <http://www.manuscriptorium.com>
7. <http://www.bl.uk>
8. <http://www.wga.hu>
9. http://www.mbs-brasses.co.uk/pic_lib/Margaret_de_Camoys.htm
10. Peterborough Psalter, fol. 72, rukopis sign. MS9661-9662, Royal Bibliothek Brussel, in: Květ, J.: Iluminované rukopisy královny Rejčky. Praha, 1931.
11. Crowfoot, E., Pritchard, F., Staniland, K.: Medieval finds from excavations in London: 4. Textiles and clothing c.1150-c.1450. HMSO, London, 1992.
12. Nález č. 216 obr. 144, str. 169, nález č.34, obr. 137 str. 163 in: Crowfoot, E., Pritchard, F., Staniland, K.: Medieval finds from excavations in London: 4. Textiles and clothing c.1150-c.1450. HMSO, London, 1992.
13. Norris, H.: Costume & Fashion Volume two, 1066-1485. Dent and sons, London, 1927.(str. 268)
14. Evans, J.: Dress in mediaeval France. Clarendon press, Oxford, 1952. (str.24, 35)
15. Norris, H.: Costume & Fashion Volume two, 1066-1485. Dent and sons, London, 1927.(str. 180)
16. Rukopis British National Library, sign. MS. 42130 fol. 63r (tzv. Luttrell psalter). <http://www.imagesonline.bl.uk/results.asp?image=013395&imagex=20&searchnum=1>
17. Rukopis British National Library, sign. Ms. Add. 47680 (tzv. Holkham Bible) In: <http://www.imagesonline.bl.uk/britishlibrary/controller/textsearchtext=holkham&x=18y=9>
18. Rukopis British National Library, sign. MS. 42130 fol. 76v (tzv. Luttrell psalter). <http://www.imagesonline.bl.uk>
19. Norris, H.: Costume & Fashion Volume two, 1066-1485. Dent and sons, London, 1927.(str. 181)
20. Egan ,G., Pritchard, F.: Medieval finds from excavations in London: 3: Dress Accessories. HMSO, London, 1993. 2.vyd,410s. (str. 297)
21. Newton, S.M.: Fashion in the age of the Black Prince. A study of the years 1340 – 1365. Boydell Press, Suffolk, 1980
22. Zíbrt, Č.: Dějiny kroje v zemích Českých od dob nejstarších až po války husitské.Šimáček, Praha, 1892
23. Egan ,G., Pritchard, F.: Medieval finds from excavations in London: 3: Dress Accessories. HMSO, London, 1993. 2.vyd,410s. (str. 295, obr. 196, nález č. A1384)
24. Královna Jana Bourbonská. Malba na hedvábí, detail. Musé de Louvre. In: Šmahel, F.: Cesta Karla IV. do Francie 1377-1378. Argo, Praha, 2006. str 95 obr 31b
25. Malba na stěně. Saint Stephen's chapel, Westminster Abbey. In: Davenport, M.: The book of costume. Volume I. Crown publishers, New York. (str 211, obr. 589)
26. Dubec, I.: Dvorská móda v době vlády Elišky Rejčky a Jana Lucemburského, 1. přepracované vydání. Vlastním nákladem, Hradec Králové, 2007.

27. Evans, J.: Dress in mediaeval France. Clarendon press, Oxford, 1952. (str.31)
28. Obvykle termínem cotehardie (cote-hardie, cotardie) označujeme přiléhavý těsný oděv kopírující tvar postavy, čehož se dosahuje šněrováním (vzadu, někdy vpředu) nebo zapínáním na knoflíčky. Pro ženy je tento oděv dlouhý, s širokou sukni, muži nosí cca od 40. let 14. století nad kolena krátký protějšek tohoto oděvu nazývaný také pourpoint. (Houston, M.: Medieval costume in England & France, the 13th, 14th, 15th Centuries. A and C. Black, London, 1939, reprint 1979. (str. 223) Někdy se však termínem cote-hardie může označovat i oděv volný mající funkci pláště či ochrany proti dešti, oděv typu, pro který používáme častěji termín gardecorps, případně karnáč. (Evans, J.: Dress in mediaeval France. Clarendon press, Oxford, 1952. str.33)
29. Evans, J.: Dress in mediaeval France. Clarendon press, Oxford, 1952. str.16
30. Tzv. Willehalm. Rukopis Österreichische Nationalbibliothek ; sign. cod. 2643 ; fol. 389r, hostina u Malifera. Dámy mají na sobě cotehardie s předním šněrováním. <http://tarvos.imareal.oeaw.ac.at>
31. Např. soška Joan de la Tour na hrobce Edwarda III. ve Westminster Abbey. (např. in Crowfoot, E., Pritchard,F., Staniland, K.: Medieval finds from excavations in London: 4. Textiles and clothing c.1150-c.1450. HMSO, London, 1992.)
32. Lejsková, M.: Dvojí šat královen s hrobky českých králů v chrámě sv. Víta v Praze. In: Památky Archeologické, Skupina historická, 1931, v.37.
33. Kloudová, R.: Restaurování pohřebního oděvu Anny Svídnické. Restaurátorská zpráva zhotovená pro Správu Pražského hradu. Nепublikováno. 2007.
34. Newton, S.M.: Fashion in the age of the Black Prince. A study of the years 1340 – 1365. Boydell Press, Suffolk, 1980 (str. 38)
35. Hrobka Alice Amorie (1375). katedrála Saint Louise, La Rochelle. Foto: M. Hřibová, 2007. Náhrobek je vytesán do černého kamene. Pro lepší čitelnost byla fotografie převedena do negativu.
36. Evans, J.: Dress in mediaeval France. Clarendon press, Oxford, 1952. str.31
37. Kybalová, L.: Dějiny odívání, středověk. Lidové noviny, Praha, 2001 (str. 96)
38. Evans, J.: Dress in mediaeval France. Clarendon press, Oxford, 1952. (str.32), nebo Norris, H.: Costume & Fashion Volume two, 1066-1485. Dent and sons, London, 1927.(str. 233)
39. výřez z iluminace v rukopisu Bibliothèque nationale de France v Paříži, sign: MS. Fr. 437 (In: Šmahel, F.: Cesta Karla IV. do Francie 1377-1378. Argo, Praha, 2006. str 247 obr 92) , fol: 1r: Jan Golein předkládá Karlu . a Janě Bourbonské svůj překlad díla Viléma Duranda. Členové královské rodiny jsou zobrazeni v erbovních oděvech ve francouzských barvách, královna má surcotte i cote stejné barvy, lemy jsou zřetelně kožešinové, v tomto případě nejspíše z hranostaje (hermelín).
40. výřez z iluminace v rukopisu Bibliothèque nationale de France v Paříži, sign: MS. Fr. 2813 (in: www.mandragore.bnf.fr), fol: 265 : Narození Ludvíka XI. Dáma přihlížející porodu má na sobě těsně světle modré cotehardie přepásané úzkým pásem a červený otevřený surcotte s dlouhou vlečkou. Přes surcotte je navlečen bílý plastron, který zřetelně spadá i na záda.
41. Pás z druhé poloviny 14. století. Na sametovém základě upevněny lité stříbrné ozdoby, částečně zlacené, místy emailované. Musée national du Moyen Age, hotel de Cluny, Paříž. sign. cl.12743. Vlastní foto získané na přechodné výstavě na zámku v Langeais, červenec 2007.
42. Nález č.329 z londýnských vykopávek ukazuje pásek s dobře zachovanými obšívány kulatými dírkami. Látka kolem nich nenese žádné stopy, jaké obvykle utažené šněrování zanechává, dá se tedy předpokládat, že nesloužily jako součást šněrování, ale například pro upevnění odnímatelných knoflíků. Crowfoot, E., Pritchard,F., Staniland, K.:Medieval finds from excavations in London: 4. Textiles and clothing c.1150-c.1450. HMSO, London, 1992. Str164-167, obr. 138-139.
43. Anglický oděvní účet uvádí například dvě sady knoflíků princezny Joan (rok 1352), z nichž každá

obsahovala 24 knoflíků vyrobených ze stříbra a zdobených emailem, stejně jako 39 knoflíků ze zlata zdobené kameny a perletí pro korunovaci Joanny of Naples. Newton, S.M.: Fashion in the age of the Black Prince. A study of the years 1340 – 1365. Boydell Press, Suffolk, 1980 . Str. 34.

44. Egan ,G., Pritchard, F.: Medieval finds from excavations in London: 3: Dress Accessories. HM-SO, London, 1993. 2.vyd,410s. Str.294, obr. 192.
45. Zibrť, Č.: Dějiny kroje v zemích Českých od dob nejstarších až po války husitské.Šimáček, Praha, 1892. str. 350.
46. Lejsková, M.: Dvoji šat královen z hrobky českých králů v chrámě sv. Víta na Pražském hradě. Památky Archaeologické, skupina historická, 1931, v37.
47. Egan ,G., Pritchard, F.: Medieval finds from excavations in London: 3: Dress Accessories. HM-SO, London, 1993. 2.vyd,410s. Nálezy číslo 1451, 1452, 1453, 1454 - drátěné rámy pokrývek hlavy, str. 294, 295, obr. 195.

Seznam vyobrazení

- | | |
|-------------------|---|
| obr 1 | krb v justičním paláci a umístění originálů |
| obr 2 | foto originálu |
| obr 3 | umístění kopií v sále |
| obr 4 | Jeanne Boudborská v Louvre a v Avignonu |
| obr 5 | Margueritte Dampiere v Louvre |
| obr 6 | Margueritte Dampiere rukávy surcotu |
| obr 7 | hrobka I. Camoys |
| obr 8 | dáma v surcotu s 3/4 rukávem. Peterborough psalter, Brusel |
| obr 9 | Margueritte Dampiere, zřasení svrchního oděvu |
| obr 10 | cíp pláště a šňůra s uzlem |
| obr 11 | základní oděv - knoflíčky s dírkami |
| obr 12 | nálezy č. 216 a 34 z Londýna |
| obr 13 | účes Margarett Dampiere |
| obr 14 | Komorná stáčí dámě beraní roh. Luttrellův žaltář, cca 1325 |
| obr 15 | zakrytý účes typu beraní rohy, Holkham Bible |
| obr 16 | nezakrytý účes typu beraní roh, Luttrellův žaltář |
| obr 17– 20 | nálezy z Londýna, špendlíky a drátěná pinetka |
| obr 21 | Jeanne Bourbonská, sádrová kopie, Avignon |
| obr 22 | Jeanne. Bourbonská, malba na hedvábí, Louvre |
| obr 23 | dcera Eduarda III, malba ve Westminster Abbey |
| obr 24 | cotehardie s předním šněrováním, Willehalm |
| obr 25 | rukávy s kornoutky, náhrobek v La Rochelle |
| obr 26 | detail hlubokého průramku odkrývajícího pás a restaurované ruky s lemem rukávu |
| obr. 27 | Jeanne Bourbonská (Avignon) |
| obr 28 | lem průramku, plizování sukně |
| obr 29 | J. Bourbonská v surcotu s kožešinou |
| obr 30 | tři vrstvy materiálu na surcotu, šperkový pás mezi dvěma cípy plastronu |
| obr 31 | zapínání plastronu, knoflíček a poutko |
| obr 32 | výběžek plastronu na zádech |
| obr 33 | šperkový pás Jeanne de Bourbon |
| obr 34 | účes Jeanne Bourbonské zředu (kopie sochy, palác v Avignonu) |
| obr 35 | účes Jeanne Bourbonské z boku (kopie sochy, palác v Avignonu) |
| obr 36 | nález č. 1450 z londýnských vykopávek |
| obr 37 | kopie sochy Isabely Bavorské |
| obr 38 | socha Isabely Bavorské, kopie v Justičním paláci v Poitiers, pohled z boku |
| obr 39 | detail ruky držící ratolest, okraj rukávu i rozporek je při pohledu ze spodu dobře patrný |
| obr 40 | Isabela, Bavorská. Detail plastronu a ozdobných broží |
| obr 41 | Isabela, Bavorská, sádrová kopie v justičním paláci v Poitiers. Detail pokrývky hlavy, čelní pohled |
| obr 42 | Isabela, Bavorská, sádrová kopie v justičním paláci v Poitiers. Detail pokrývky hlavy, boční pohled |
| obr 43 | nález číslo 1451 z londýnských vykopávek, drátěná konstrukce pokrývky hlavy |
| obr 45 | pokrývka hlavy Jeanne de Boulogne |
| obr 46 | Jeanne de Boulogne, kopie sochy, boční pohled, dobře jsou vidět na sobě ležící dvě vrstvy materiálu tvořící lem surcotu a přes něj položený plastron, dále těsný rukáv s rozšiřujícím se koncem, úzký |

Použitá literatura

Crowfoot, E., Pritchard, F., Staniland, K.: Medieval finds from excavations in London: 4. Textiles and clothing c.1150-c.1450. HMSO, London, 1992.

Dubec, I.: Dvorská móda v době vlády Elišky Rejčky a Jana Lucemburského, 1. přepracované vydání. Vlastním nákladem, Hradec Králové, 2007.

Egan, G.: Pritchard, F.: Medieval finds from excavations in London: 3: Dress Accessories. HMSO, London, 1993. 2.vyd,410s.

Evans, J.: Dress in mediaeval France. Clarendon press, Oxford, 1952.

Houston, M.: Medieval costume in England & France, the 13th, 14th, 15th Centuries. A and C. Black, London, 1939, reprint 1979.

Kloudová, R.: Restaurování pohřebního oděvu Anny Svídnické. Restaurátorská zpráva zhotovená pro Správu Pražského hradu. Nedokončený rukopis zprávy. Nepublikováno. 2007.

Květ, J.: Iluminované rukopisy královny Rejčky. Praha, 1931.

Kybalová, L.: Dějiny odívání, středověk. Lidové noviny, Praha, 2001.

Lejsková, M.: Dvojí šat královen s hrobky českých králů v chrámě sv. Víta v Praze. In: Památky Archeologické, Skupina historická, 1931, v.37.

Newton, S.M.: Fashion in the age of the Black Prince. A study of the years 1340 – 1365. Boydell Press, Suffolk, 1980.

Norris, H.: Costume & Fashion Volume two, 1066-1485. Dent and sons, London, 1927.

Zíbrt, Č.: Dějiny kroje v zemích Českých od dob nejstarších až po války husitské. Šimáček, Praha, 1892.

Citované prameny

1. sochy Jeane Boulogneské a Isabely Bavorské ve velkém sále justičního paláce v Poitiers
2. sádrové kopie soch J. Boulogneské a I. Bavorské ve velkém sále justičního paláce v Poitiers
3. socha pravděpodobně Margaret de Dampierre v pařížském Louvre
4. sádrová kopie sochy Jeane Bourbonkové v papežském paláci v Avignonu
5. socha Jeane Bourbonkové v pařížském Louvre
6. peterborough Psalter, fol. 72, rukopis sign. MS9661-9662, Royal Bibliothek Brussel
7. nález č. 216, nález č.34, vykopávky v Londýně
8. rukopis British National Library, sign. MS. 42130 fol. 63r (tzv. Luttrell psalter)
9. rukopis British National Library, sign. Ms. Add. 47680 (tzv. Holkham Bible)
10. královna Jana Bourbonková. Malba na hedvábí, detail. Musé de Louvre
11. rcery Eduarda III., malba na stěně, Saint Stephen's chapel, Westminster Abbey
12. rukopis Österreichische Nationalbibliothek; sign. cod. 2643 (tzv. Willehalm)
13. soška Joan de la Tour na hrobce Eduarda III. ve Westminster Abbey
14. hrobka Alice Amorie (1375), katedrála Saint Louise, La Rochelle
15. Rukopis Bibliothèque Nationale de France v Paříži, sign: MS. Fr. 437
16. rukopisu Bibliothèque nationale de France v Paříži, sign: MS. Fr. 2813
17. pás z druhé poloviny 14. století, Musée national du Moyen Age, hotel de Cluny, Paříž. sign. cl.12743
18. nález č.329 z londýnských vykopávek